



ОПШТИНА ВЕЛИКА ПЛАНА

ГРАЂАНСКИ ВОДИЧ КРОЗ ОДЛУКУ
О БУЏЕТУ за 2022. годину

САДРЖАЈ

1. Увод
2. Ко се финансира из буџета?
3. Како настаје буџет општине?
 - Појам буџета
 - Ко учествује у буџетском процесу?
 - На основу чега се доноси буџет?
4. Како се пуни општинска каса?
 - Шта су приходи и примања буџета?
 - Структура планираних прихода и примања за 2022. годину
 - Шта се променило у односу на 2021. годину?
5. На шта се троше јавна средства?
 - Шта су расходи и издаци буџета?
 - Структура планираних расхода и издатака за 2022. годину
 - Шта се променило у односу на 2021. годину?
 - Расходи буџета по програмима
 - Расходи буџета расподељени по директним и индиректним буџетским корисницима
 - Најважнији капитални пројекти
 - Најважнији пројекти од интереса за локалну заједницу

Драги суграђани и суграђанке,

Основна сврха документа који је пред вама јесте да на што једноставнији и разумљивији начин објасни у које сврхе се користе јавни ресурси да би се задовољиле потребе грађана.

Грађански буџет представља сажет и јасан приказ Одлуке о буџету општине Велика Плана за 2022. годину, која је по својој форми веома обимна и тешка за разумевање због специфичних појмова и класификација које је чине.

Иако је немогуће објаснити целокупан буџет у овако краткој форми, искрено се надамо да ћемо на овај начин успети да вас информишемо о начину прикупљања јавних средстава и остваривања прихода и примања буџета општине, као и о начину планирања, расподеле и трошења буџетских средстава.

Кроз овај транспарентан приступ настојимо да унапредимо разумевање и интересовање наших суграђана за локалне финансије, а у перспективи очекујемо и сарадњу локалне самоуправе и житеља општине Велика Плана у заједничком постављању циљева, дефинисању приоритета и планирању развоја наше општине.

Игор Матковић
Председник општине

Ко се финансира из буџета?

Директни корисници буџетских средстава:

- Скупштина општине
- Председник општине
- Општинско веће
- Општинска управа
- Општинско правобранилаштво

Остали корисници јавних средстава:

- Образовне институције (школе)
- Здравствене институције (дом здравља и апотека)
- Социјалне институције (Центар за социјални рад)
- Непрофитне организације (удружења грађана, невладине организације, итд.)

Индијектни корисници буџетских средстава:

- Центар за културу «Масука»
- Библиотека «Радоје Домановић»
- Дом културе «Влада Марјановић»
- Предшколска установа «Дечје царство»
- Туристички организација општине Велика Плана
- Месне заједнице

Како настаје буџет општине?

БУЏЕТ општине је правни документ који утврђује план прихода и примања и расхода и издатака општине за буџетску, односно календарску годину.

То значи да овај документ представља предвиђање колико ће се новца од грађана и привреде у току једне године прикупити и на који начин ће се тај новац трошити.

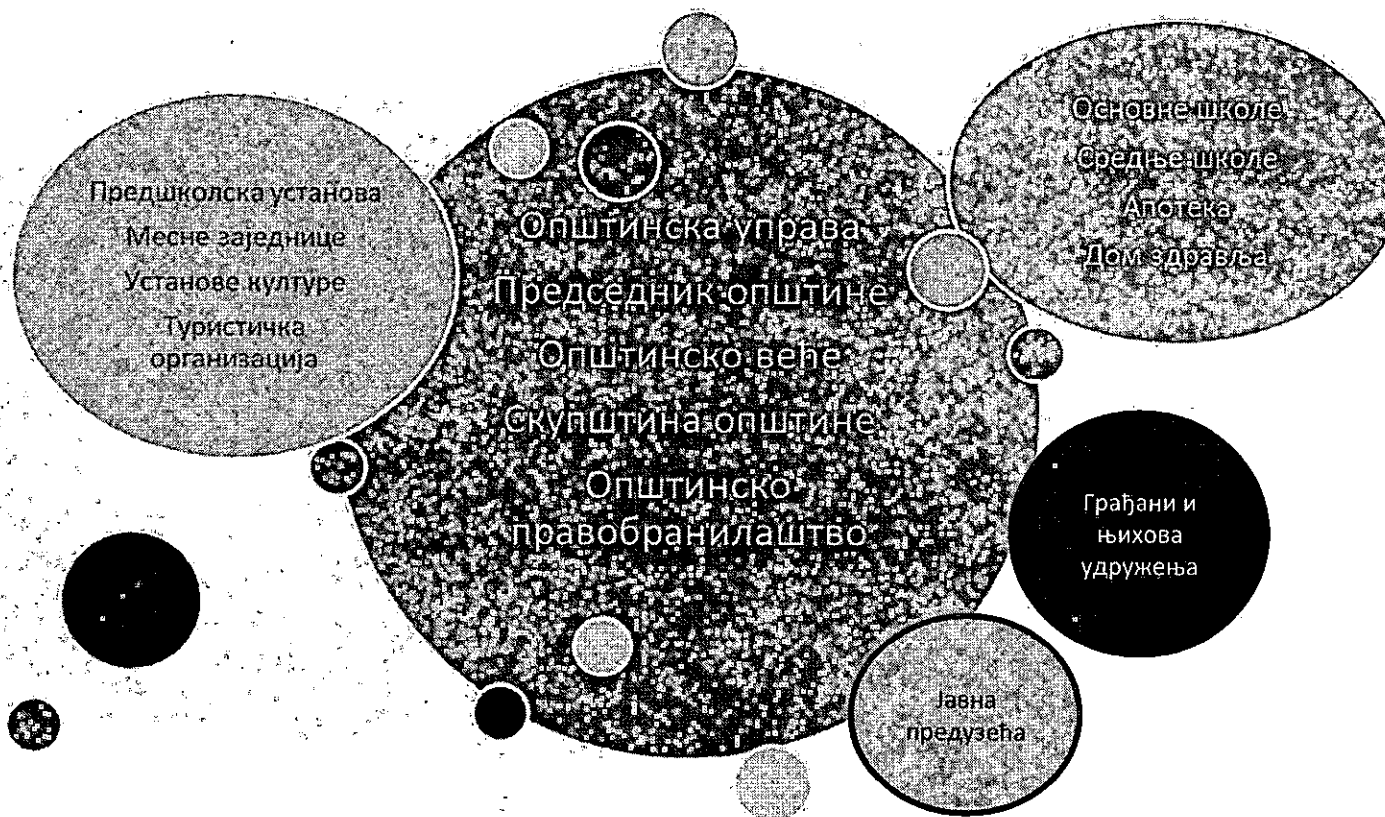
Из општинског буџета се током године плаћају све обавезе локалне самоуправе. Исто тако у буџет се сливају приходи из којих се подмирују те обавезе.

Председник општине и локална управа спроводе општинску политику, а главна полуга те политике и развоја је управо буџет општине.

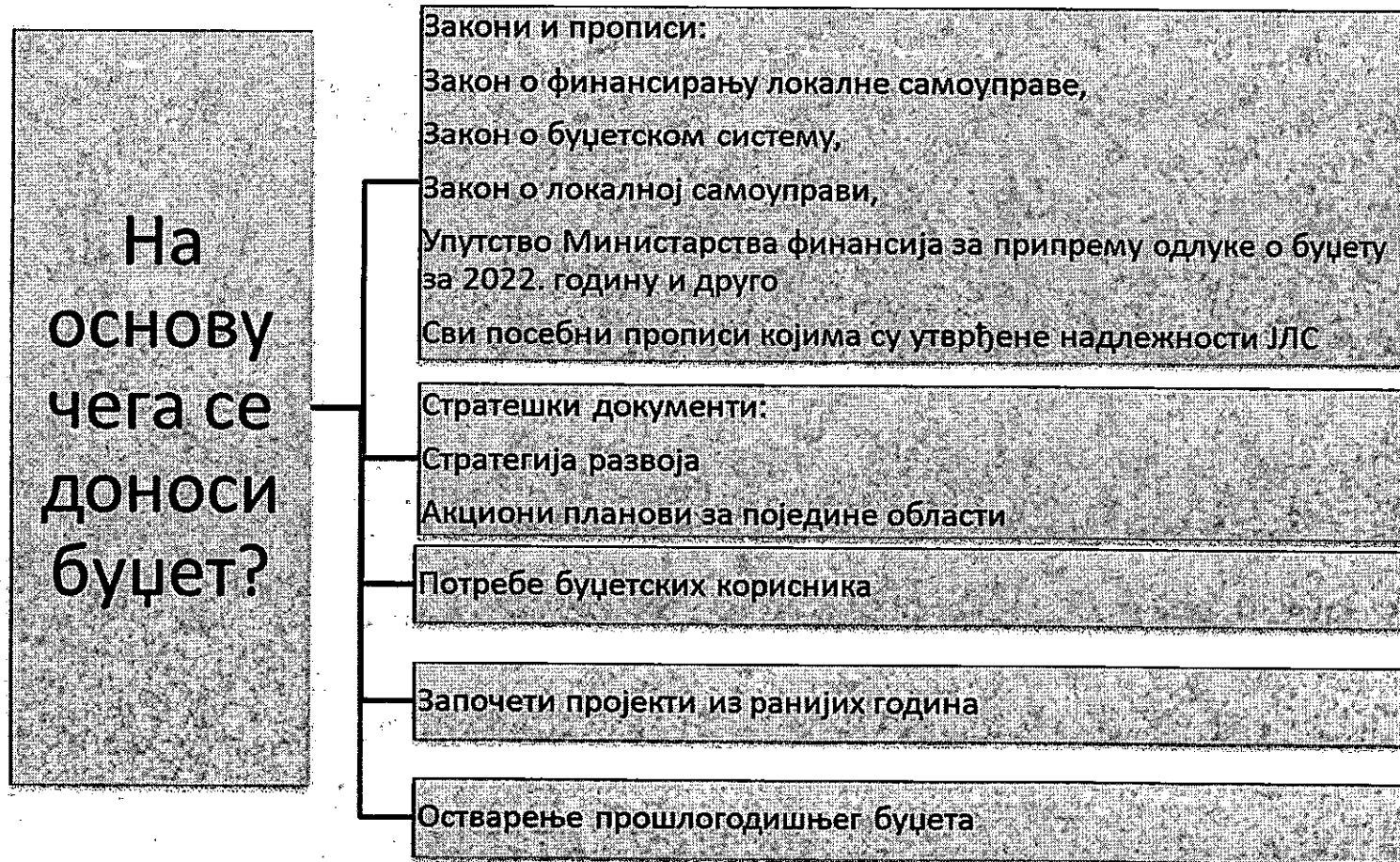
Приликом дефинисања овог, за општину Велика Плана најважнијег документа, руководе се законским оквиром и прописима, стратешким приоритетима развоја и другим елементима.

Реалност је таква да постоје велике разлике између жеља и могућности, тако да креирање буџета подразумева утврђивање приоритета и прављење компромиса.

Ко учествује у буџетском процесу?



На основу чега се доноси буџет?



На основу чега се доноси буџет?

Закони и прописи:

Закон о финансирању локалне самоуправе,

Закон о буџетском систему,

Закон о локалној самоуправи,

Упутство Министарства финансија за припрему одлук о буџету за 2022. годину и др.

- На основу чега се доноси буџет?

Стратешки документи:

Стратегија развоја,

Акциони план за поједине области

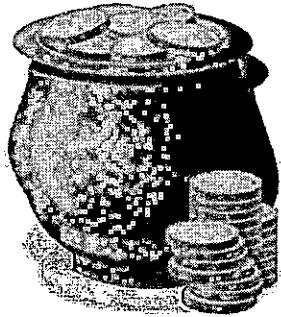
Потребе буџетских корисника

Започети пројекти из ранијих година

Остварење прошлогодишњег буџета

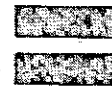
Како се пуни општинска каса?

- Укупни јавни приходи и примања општине Велика Плана за 2022. годину и пренета средства из претходне године износе



1.398.882.000 динара

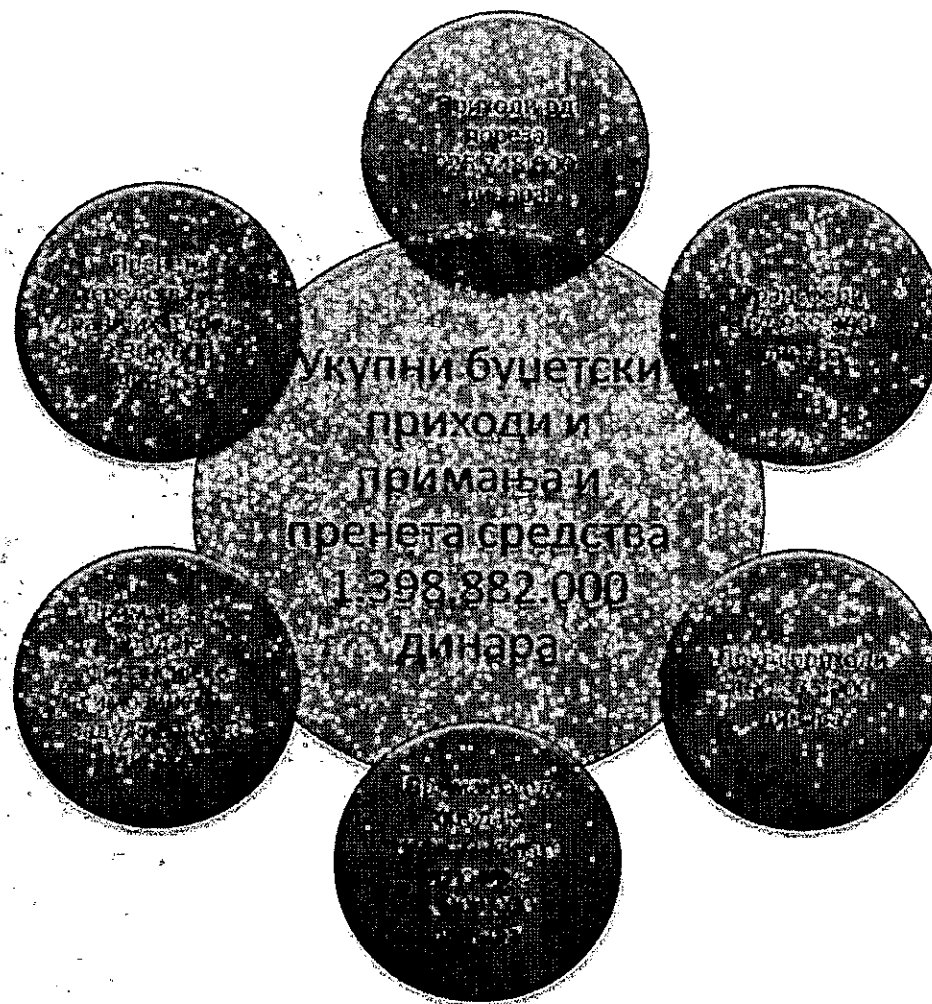
- Одлуком о буџету општине Велика Плана за 2022. годину планирана су средства из буџета општине у износу од 1.335.000.000 динара, пренета средства из ранијих година у износу од 3.300.000 динара и средства из осталих извора у износу од 60.582.000 динара.



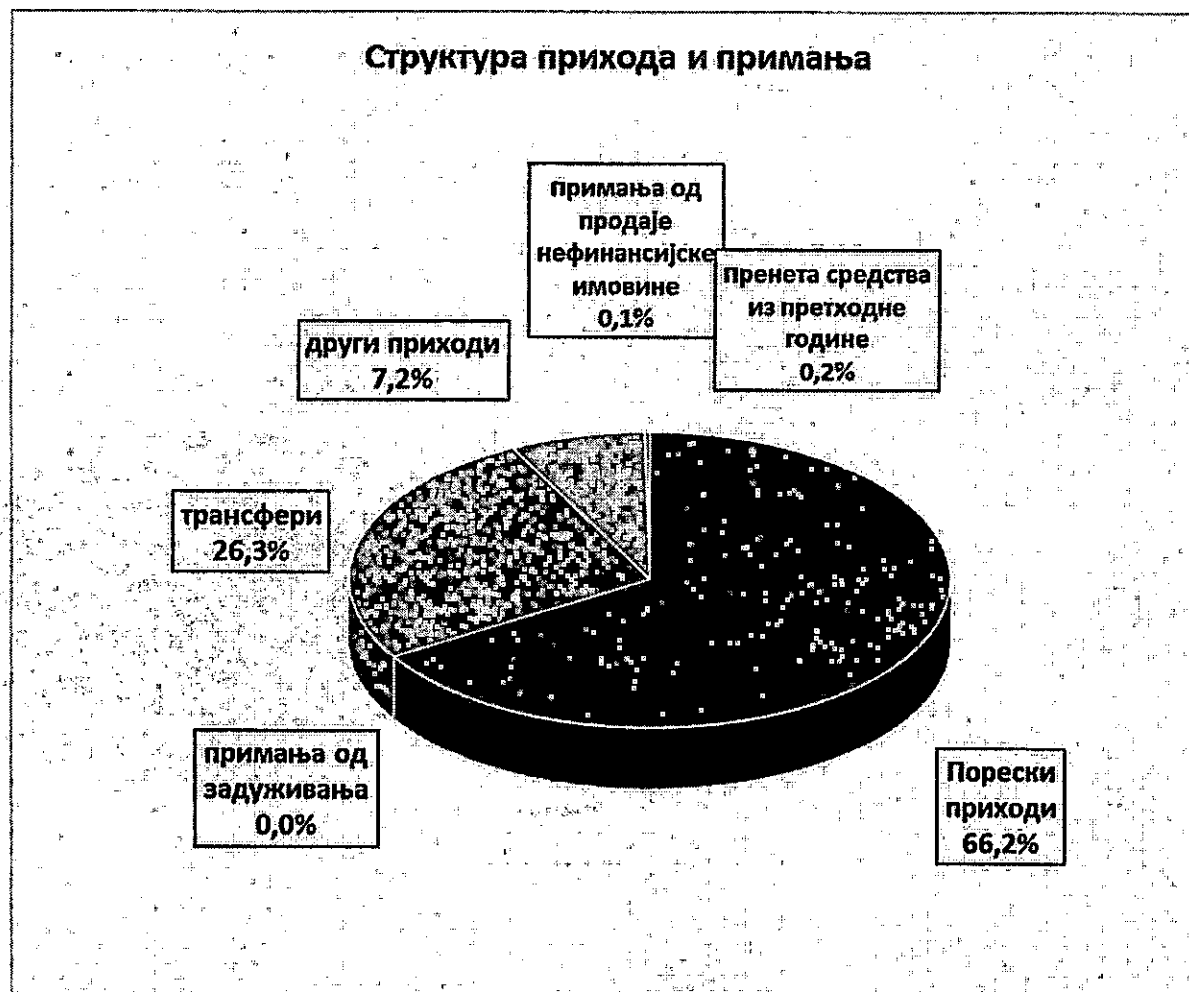
Шта су приходи и примања буџета?

Порески приходи	<ul style="list-style-type: none">Врста јавних прихода који се прикупљају обавезним плаћањима пореских обвезника без обавезе извршења специјалне услуге заузврат
Донације и трансфери	<ul style="list-style-type: none">Донације се добијају од домаћих и међународних донатора и организација за различите пројекте. Трансфери подразумевају пренос средстава од нивоа Републике Србије општинском нивоу власти. Могу бити наменски (за тачно утврђене намене) или ненаменски (није им унапред утврђена намена те се могу у складу са законом користити за било које сврхе)
Непорески приходи	<ul style="list-style-type: none">Врста јавних прихода који се наплаћују за коришћење јавних добара (накнаде), пружање јавних услуга (таксе) или због коришћења уговорних или законских одредаби (казне и пенали)
Примања од продаје нефинансијске имовине	<ul style="list-style-type: none">Сва примања се остварују у продајом непокретности и покретних ствари у власништву општине
Примања од задуживања и продаје финансијске имовине	<ul style="list-style-type: none">Примања од задуживања представљају приливе по основу примања од задуживања код пословних банака у земљи у корист нивоа општина. Примања од продаје финансијске имовине представљају приливе по основу продаје домаћих акција и осталог капитала у корист нивоа општина
Пренета средства из ранијих година	<ul style="list-style-type: none">Представљају вишак прихода буџета општине који нису потрошени у претходној буџетској години

Структура планираних прихода и примања за 2022. годину



Структура планираних прихода и примања за 2022. годину

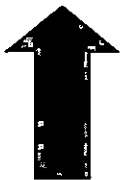


Шта се променило у односу на 2021. годину?

- Укупни приходи и примања наше општине у 2022. години су **смањени** у односу на последњу измену Одлуке о буџету за 2021. годину за **7.747.000** динара, односно за 0,05 %.



- **Трансфери** су смањени за 12.833.000 динара.
- **Примања од задуживања** су смањена за 1.091.000 динара.



Порески приходи су повећани за 3.211.000 динара.

На шта се троше јавна средства?

Буџет мора бити у равнотежи, што значи да расходи морају одговарати приходима. Укупни планирани расходи и издаци у 2022. години из буџета износе:

- 1. 398.882.000 динара

✓ **РАСХОДИ** Расходи представљају све трошкове општине за плате буџетских корисника, набавку роба и услуга, субвенције, дотације и трансфере, социјалну помоћ и остале трошкове које општина обезбеђује без директне и непосредне накнаде.

✓ **ИЗДАЦИ** представљају трошкове изградње или инвестиционог одржавања већ постојећих објеката, набавку земљишта, машина и опреме неопходне за рад буџетских корисника.

✓ **РАСХОДИ И ИЗДАЦИ** морају се исказивати на законом прописан начин, односно морају се исказивати: по *програмима* који показују колико се троши за извршавање основних надлежности и стратешких циљева општине; по *основној намени* која показује за коју врсту трошка се средства издвајају; по *функцији* која показује функционалну намену за одређену област и по *корисницима буџета* што показује организацију рада општине.

Шта су расходи и издаци буџета?

Расходи за запослене	<ul style="list-style-type: none">• Расходи за запослене представљају све трошкове за запослене, како у управи тако и код буџетских корисника
Коришћење роба и услуга	<ul style="list-style-type: none">• Коришћење роба и услуга обухватају сталне трошкове, путне трошкове, услуге по уговору, специјализоване услуге, трошкове материјала и текуће поправке и одржавање
Дотације и трансфери	<ul style="list-style-type: none">• Дотације и трансфери су трошкови које локална самоуправа има за исплату институцијама које су у примарној надлежности централног нивоа као што су школе, центар за социјални рад, дом здравља
Остали расходи	<ul style="list-style-type: none">• Остали расходи обухватају дотације невладиним организацијама, порезе, таксе, новчане казне
Субвенције	<ul style="list-style-type: none">• Субвенције се одобравају за функционисање јавних предузећа и јавно информисање
Социјална заштита	<ul style="list-style-type: none">• Социјална заштита обухвата све трошкове исплате социјалне помоћи за различите категорије грађана
Буџетска резерва	<ul style="list-style-type: none">• Буџетска резерва представља новац који се користи за неплаћане или недозвољно планиране сврхе, као и у случају ванредних околности
Капитални издаци	<ul style="list-style-type: none">• Капитални издаци су трошкови за изградњу нових, или инвестиционо одржавање постојећих објеката, набавку опреме, машина земљишта и слично

Структура планираних расхода и издатака буџета за 2022. годину



Структура планираних расхода и издатака буџета за 2022. годину



Шта се променило у односу на 2021. годину?

Укупни трошкови наше општине у 2022. години су се **смањили** у односу на последњу измену Одлуке о буџету за 2021. годину за 51.994.000 динара, односно за 3,71 %.



- **Коришћење роба и услуга** је смањено за 25.119.148 динара;
- **Отплата главнице** је смањена за 4.065.000 динара;
- **Субвенције** су смањене за 67.545.000 динара;
- **Дотације и трансфери** су смањена за **21.786.000 динара**

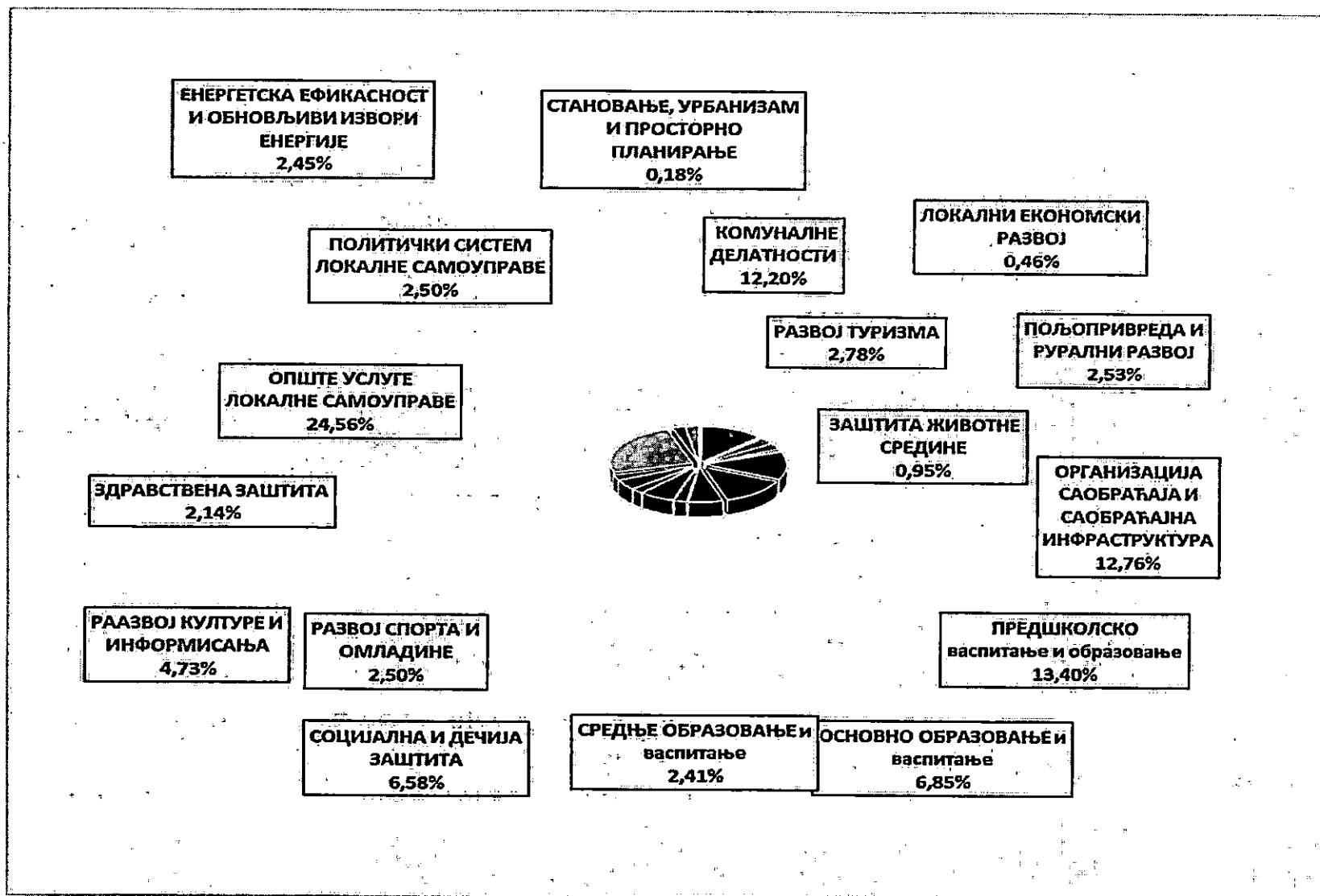
- **Средства резерве** повећана су за 26.404.000 динара;
- **Капитални расходи** су повећани за 50.620.250 динара.



Расходи буџета по програмима

Назив програма	Средства из Одлуке о буџету за 2022. годину (износ у динарима)	% буџета по програму
Програм 1. Становање, урбанизам и просторно планирање	2.500.000	0,17%
Програм 2. Комуналне делатности	170.720.000	12,20%
Програм 3. Локални економски развој	6.500.000	0,46%
Програм 4. Развој туризма	38.868.000	2,77%
Програм 5. Пољопривреда и рурални развој	35.440.000	2,60%
Програм 6. Заштита животне средине	13.220.000	0,94%
Програм 7. Организација саобраћаја и саобраћајна инфраструктура	178.500.000	12,76%
Програм 8. Предшколско васпитање и образовање	187.488.000	13,40%
Програм 9. Основно образовање и васпитање	95.888.000	6,85%
Програм 10. Средње образовање и васпитање	33.762.000	2,41%
Програм 11. Социјална и дечија заштита	92.040.000	6,57%
Програм 12. Здравствена заштита	30.000.000	2,14%
Програм 13. Развој културе и информисања	66.213.000	4,73%
Програм 14. Развој спорта и омладине	35.000.000	2,50%
Програм 15. Опште услуге локалне самоуправе	343.538.000	24,56%
Програм 16. Политички систем локалне самоуправе	34.995.000	2,50%
Програм 17. Енергетска ефикасност и обновљиви извори енергије	34.210.000	2,44%
Укупни расходи по програмима	1.398.882.000	100,00%

Структура расхода по бюджетским программам



Расходи буџета расподељени по директним и индиректним буџетским корисницима

Р. бр.	Назив буџетског корисника	Средства из Одлуке о буџету за 2022. годину (износ у динарима)	% буџета по кориснику
1.	Скупштина општине	22.889.000	1,64%
2.	Председник општине	8.276.000	0,59%
3.	Општинско веће	3.830.000	0,27%
4.	Општинска управа	1.053.254.000	75,29%
5.	Општинско правобранилаштво	2.053.000	0,15%
6.	Месне заједнице	41.609.000	2,98%
7.	Установе културе	47.313.000	3,38%
8.	Предшколска установа	180.790.000	12,93%
9.	Туристичка организација	38.868.000	2,77%
10.			
11.			
12.			
13.			
14.			
15.			
16.			
17.			
18.			
19.			
	УКУПНО:	1.398.882.000	100,00%

Најважнији капитални пројекти

Назив пројекта	Планирана средства (износ у динарима)		
	2022	2023	2024
Изградња и капитално одржавање путне инфраструктуре на територији општине Велика Плана	100.000.000	25.000.000	20.000.000
Покривање зелене пијаце у Великој Плани	12.365.000		
Унапређење енергетске ефикасности у ОШ "Надежда Петровић", Велика Плана	23.910.000		
Изградња водоводне мреже у Крњево	16.000.000		
Капитално одржавање објеката у својини општине и израда пројектне документације	8.127.000		
Набавка земљишта	7.000.000	2.000.000	1.000.000
Изградња прихватишта за псе и набавка опреме за потребе прихватишта за псе	10.500.000		
Изградња комбинованог дечјег објекта – дечјег вртића у комплексу ОШ "Вук Караџић", Крњево	5.000.000		
Набавка туристичке сигнализације	1.000.000	2.000.000	1.000.000
Капитално одржавање канализационе мреже на територији општине Велика Плана	1.000.000		
Набавка опреме за реализацију пројекта који се односе на унапређење безбедности саобраћаја	12.060.000		
Набавка опреме у предшколској установи "Дечје царство"	2.000.000		
Реконструкција фискултурне сале у ОШ "Други шумадијски одред" у Марковцу	5.000.000		

На крају желимо да Вам се захвалимо што сте издвојили време за читање ове презентације буџета.

Уколико сте заинтересовани да сагледате у целини Одлуку о буџету општине Велика Плана за 2022. годину, исту можете преузети на следећем линку интернет странице општинске управе: www.velikaplana.rs